

--	--	--	--	--

Centre Number

--	--	--	--	--	--	--	--	--

Student Number

Korean Background Speakers

General Instructions

- Reading time – 10 minutes
- Working time – 2 hours and 50 minutes
- Write using black pen
- Monolingual and/or bilingual print dictionaries may be used
- Write your Centre Number and Student Number at the top of this page and page 5

Total marks – 100

Section I Pages 2–4

20 marks

This section has two parts, Part A and Part B

- This section should take approximately 50 minutes

Part A – 10 marks

- Attempt Question 1

Part B – 10 marks

- Attempt Question 2

Section II Pages 5–12

55 marks

This section has two parts, Part A and Part B

Part A – 40 marks

- Attempt Questions 3–4
- Allow about 1 hour for this part

Part B – 15 marks

- Attempt Question 5
- Allow about 30 minutes for this part

Section III Page 13

25 marks

- Attempt either Question 6 or Question 7
- Allow about 30 minutes for this section

Section I — Listening and Responding

20 marks

This section should take approximately 50 minutes

Part A – 10 marks

Attempt Question 1

You will hear ONE text. The text will be read twice. There will be a two-minute pause after the first reading in which you may make notes. However, you may make notes at any time. After the second reading you will have 12 minutes to answer Question 1. Write your answers in ENGLISH in the spaces provided. These spaces provide guidance for the expected length of response. In the case of multiple-choice questions, tick the box that corresponds to the correct response. There will be a warning after 10 minutes to indicate that you have two minutes left to complete your answers.

Your answers will be assessed on how well you:

- communicate relevant information and ideas in comprehensible English

당신은 한 개의 텍스트를 듣게 됩니다. 이 텍스트는 두 번 듣게 됩니다. 첫 번째 듣기가 끝난 후 주어진 공간(노트)에 메모를 할 수 있는 2분의 시간이 주어집니다. 하지만 당신은 언제라도 메모를 할 수 있습니다. 두 번째 듣기가 끝난 후 문제 1에 답하기 위해서 12분의 시간이 주어지며, 답은 주어진 답란에 영어로 쓰시오. 당신의 답안 작성을 주어진 공간이 채워지도록 하십시오.

사지선다형 문제의 경우 맞는 답에 해당하는 □란에 '✓' 표 하시오.

10분이 경과한 후 2분이 남아 있다는 경고를 듣게 됩니다.

당신의 답에 대한 평가 기준들은 다음과 같습니다:

- 적절한 정보와 아이디어들이 영어로 얼마나 잘 전달되고 있는가

Question 1 (10 marks)

- (a) 전유진은 왜 북한을 떠나서 남한으로 갔습니까?

2

Why did Jeon Eu-Jin leave North Korea and go to South Korea?

.....

.....

.....

.....

.....

.....

Candidate's
Notes

Question 1 continues on page 3

Question 1 (continued)

Candidate's
Notes

(b) 전유진의 미래 계획은 무엇입니까?

3

What are Jeon Eu-Jin's plans for the future?

.....
.....
.....
.....
.....
.....
.....
.....
.....

(c) 진행자의 심리상태가 언어사용에 어떻게 나타나고 있습니까?

5

How is the presenter's emotion reflected in the language he uses?

.....
.....
.....
.....
.....
.....
.....
.....
.....
.....
.....
.....
.....
.....
.....
.....
.....
.....
.....
.....

End of Question 1

Section I (continued)

Part B – 10 marks

Attempt Question 2

You will hear TWO texts. The texts will be read twice. There will be a two-minute pause after the first reading of the texts in which you may make notes. However, you may make notes at any time. After the second reading of the texts you will have 20 minutes to answer Question 2. Write your answer in KOREAN in a writing booklet. Extra writing booklets are available. There will be a warning after 18 minutes to indicate that you have two minutes left to complete your answer. You may proceed to Section II as soon as you have finished Question 2.

Your answer will be assessed on how well you:

- compare and contrast information and ideas
- write text appropriate to context, purpose and audience
- structure and sequence information and ideas in Korean

당신은 두 개의 녹음된 텍스트를 듣게 됩니다. 두 텍스트는 각각 두 번씩 듣게 됩니다. 첫 번째 듣기가 끝난 후 메모를 할 수 있는 2분의 시간이 주어집니다. 하지만 당신은 언제라도 메모를 할 수 있습니다. 두 번째 듣기가 끝나면 질문 2에 대한 답안 작성을 위한 20분의 시간이 주어집니다. 답은 따로 주어진 답안지에 **한국어**로 쓰시오. 답안지가 더 필요할 경우 추가로 제공됩니다.

18분이 지난 후 2분이 남았다는 경고를 듣게 됩니다.

문제 2를 끝낸 후에 바로 Section II로 가십시오.

당신의 답에 대한 평가 기준들은 다음과 같습니다:

- 정보와 의견들이 얼마나 잘 비교 그리고 대조되고 있는가
- 주어진 문맥과 목적, 그리고 독자에게 얼마나 잘 맞게 쓰여진 글인가
- 정보와 아이디어들이 한국어로 얼마나 일관성있게 구성되어 있는가

Question 2 (10 marks)

Awaiting copyright

Based on the two texts you have heard, write a blog entry entitled 'How Korean food can be promoted internationally'. Write approximately 150 words in KOREAN.

You may now proceed to Section II

2015 HIGHER SCHOOL CERTIFICATE EXAMINATION
Korean Background Speakers

--	--	--	--	--

Centre Number

Section II — Reading and Responding
55 marks

--	--	--	--	--	--	--	--

Student Number

Part A – 40 marks

Attempt Questions 3–4

Allow about 1 hour for this part

Read the text and answer Question 3 in either KOREAN or ENGLISH in the spaces provided. These spaces provide guidance for the expected length of response.

다음의 텍스트를 읽고 문제 3에 대한 답을 주어진 답란에 **한국어** 또는 **영어**로 쓰시오. 당신의 답안 작성을 주어진 공간이 채워지도록 하십시오.

Your answers will be assessed on how well you:

당신의 답에 대한 평가 기준들은 다음과 같습니다:

- identify and analyse specific information
- analyse the way in which language is used to convey meaning
- communicate information and ideas using relevant textual references in either English or Korean

- 특정한 정보를 얼마나 잘 구분하고 분석하고 있는가
- 의미전달을 위해 언어가 사용된 방법을 잘 분석하고 있는가
- 적절한 텍스트를 참조, 활용하여 영어 혹은 한국어로 정보와 아이디어들을 얼마나 잘 전달하고 있는가

Question 3 (15 marks)

Please turn over

Question 3 (15 marks)

친구야 너는 아니

꽃이 필 때 꽃이 질 때 사실은 참 아픈거래
나무가 꽃을 피우고 열매를 달아줄 때 사실은 참 아픈거래

친구야 **봄비처럼** 아파도 웃으면서
너에게 가고픈 내 맘 아니
향기 속에 숨겨진 내 눈물이 한 송이
꽃이 되는 걸 너는 아니

우리 눈에 다 보이진 않지만
우리 귀에 다 들리진 않지만
이 세상엔 아픈 것들이 너무 많다고
아름답기 위해선 눈물이 필요하다고

엄마가 혼잣말로 하시던 얘기가 자꾸 생각이 나는 날
이 세상엔 아픈 것들이 너무 많다고
아름답기 위해선 눈물이 필요하다고

친구야 **봄비처럼** 아파도 웃으면서
너에게 가고픈 내 맘 아니
향기 속에 숨겨진 내 눈물이 한 송이
꽃이 되는 걸 너는 아니

우리 눈에 다 보이진 않지만 우리 귀에 다 들리진 않지만
이 세상엔 아픈 것들이 너무 많다고
아름답기 위해선 눈물이 필요하다고

엄마가 혼잣말로 하시던 얘기가 자꾸 생각이 나는 날
이 세상엔 아픈 것들이 너무 많다고
아름답기 위해선 눈물이 필요하다고

우리 눈에 다 보이진 않지만 우리 귀에 다 들리진 않지만
이 세상엔 아픈 것들이 너무 많다고
아름답기 위해선 눈물이 필요하다고

꽃이 필 때 꽃이 질 때 사실은 참 아픈거래
나무가 꽃을 피우고 열매를 달아줄 때 사실은 참 아픈거래

Question 3 continues on page 7

Question 3 (continued)

- (a) 밑줄친 부분의 의미를 설명하세요 . 2

Explain the meaning of the underlined lyrics.

.....
.....
.....
.....

- (b) ‘봄비처럼’ 이 상징하는 의미를 설명하세요 . 3

Explain the symbolic meaning of ‘봄비처럼’.

.....
.....
.....
.....
.....
.....
.....
.....

Question 3 continues on page 8

Section II – Part A (continued)

Answer Question 4 in either KOREAN or ENGLISH in a SEPARATE writing booklet. Extra writing booklets are available.

Your answer will be assessed on how well you:

- analyse the way in which language is used to convey meaning
- analyse the relationship between the prescribed text and a theme or one of the related contemporary issues
- communicate information and ideas using relevant textual references in either English or Korean
- structure and sequence information and ideas

문제 4에 대한 답을 따로 주어진 답안지에 한국어 또는 영어로 쓰시오. 답안지가 더 필요할 경우 추가로 제공됩니다.

당신의 답에 대한 평가 기준들은 다음과 같습니다:

- 의미전달을 위해 언어가 사용된 방법을 얼마나 잘 분석하고 있는가
- 규정된 텍스트와 주제나 현대 이슈들중 하나와의 사이에 연관관계를 얼마나 잘 분석하고 있는가
- 적절한 텍스트를 참조, 활용하여 정보와 아이디어들을 영어 혹은 한국어로 얼마나 잘 전달하고 있는가
- 정보와 아이디어들이 얼마나 일관성있게 구성되어 있는가

Question 4 (25 marks)

시 ‘제국 호텔 – 비밀 번호’와 수필 ‘욕망을 노리는 광고의 덫’에서 두 작가는 현대인의 삶의 모습을 어떻게 효과적으로 보여주고 있습니까? 당신의 답안에 두 글의 내용과 언어적 특징을 포함하세요.

350 단어 정도의 한국어 또는 영어로 쓰세요.

How effectively do the authors of the poem *Empire Hotel – Password* and the article *Advertisement traps! Targeting your desire*, explore the features of people’s lives in contemporary society? In your answer, refer to the content and language features of both texts.

Write approximately 350 words in either KOREAN or ENGLISH.

Section II (continued)

Part B – 15 marks

Attempt Question 5

Allow about 30 minutes for this part

Answer Question 5 in KOREAN in a SEPARATE writing booklet. Extra writing booklets are available.

Your answer will be assessed on how well you:

- exchange information in response to information, opinions and ideas
- communicate information and ideas using relevant textual references to support your answer
- structure and sequence information, opinions and ideas
- demonstrate control of a range of language structures and vocabulary in Korean

문제에 대한 답을 따로 주어진 답안지에 **한국어로** 쓰시오. 답안지가 더 필요할 경우 추가로 제공됩니다.

당신의 답에 대한 평가 기준들은 다음과 같습니다:

- 주어진 정보와 아이디어들에 응답함에 있어서 얼마나 잘 맞게 쓰여진 글인가
- 글속에 정보와 아이디어들을 구성함에 있어서 얼마나 연관성있게 주어진 텍스트를 이용하였는가
- 정보과 아이디어들이 얼마나 일관성 있게 구성 되어 있는가
- 다양한 언어구사 능력과 어휘력이 한국어로 충분히 발휘되었는가

Question 5 (15 marks)

Awaiting copyright

As a school reporter, you conducted an interview with a teacher at your school about issues raised in the text on pages 11 and 12. Write the script of the interview. Write approximately 300 words in KOREAN.

Question 5 continues on page 11

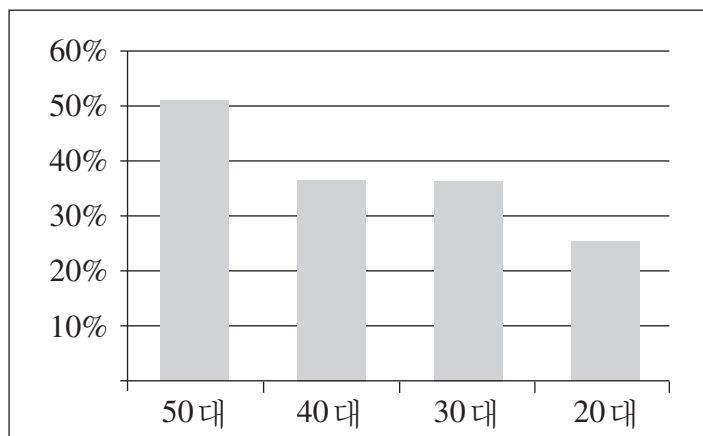
Question 5 (continued)

여성의 사회활동이 증가하면서 ‘여성 = 육아. 남성 = 일’이라는 유교적 성역할에 대한 인식 변화가 일어나고 있다. 세계 여성의 날을 기념하여, 취업포털 파인드잡은 ‘남녀 역할 분담’에 대한 인식이 어떻게 변했나를 알아보기 위하여 20 대 이상 성인남녀 1367 명을 대상으로 설문 조사를 했다. 설문 결과에 의하면, 참가자 67%가 ‘남성이 집안일을, 여성이 바깥일을 담당하는 것’에 찬성한 것으로 나타났다. 설문 조사 결과는 다음의 분석 내용과 같다.

연령별

20 대가 역할 분담이 변화하는 상황에 대해 가장 강력하게 찬성을 했다. 연령대가 높아질수록 남녀 역할 분담에 변화가 오는 것에 대한 ‘반대’ 의견이 높아져 남녀역할에 대한 보수적 성향이 강해짐이 파악됐다.

남녀 역할 변화에 대한 반대 비율



성별

성별로는 경제활동이 왕성한 30 대와 40 대 남성이 ‘남자가 집안일을, 여자가 바깥일’을 담당하는 것에 대해 가장 적극적으로 찬성했다. 또한, 20 대 여성은 결혼 후 계속해서 일을 하고 싶어하는 워킹우먼을 꿈꾸는 것으로 드러났다.

역할 분담 변화 찬성 이유

남녀 역할 분담 ‘찬성자’에게 그 이유를 물어본 결과, ‘능력에 따른 업무 분담’에 가장 높은 응답률을 보였다. 젊은이들은 가정 안에서의 역할 분담에 있어서 ‘합리성과 효율성’을 중요하게 생각하는 새로운 가족관이 형성되고 있음을 추측할 수 있었다. 또한, 남성들도 여성과 마찬가지로 가정에서 중요한 역할을 담당하고 있음을 알 수 있다.

Question 5 continues on page 12

Question 5 (continued)

역할 분담 변화에 찬성하는 이유는?

1 위 (66%)	업무 능력이 더 뛰어난 사람이 일하는 것이 효율적임
2 위 (30%)	남녀 평등사회에서 육아에 남녀를 따지는 것이 바람직하지 않음
3 위 (4%)	남성이 더 육아에 뛰어난 재능이 있을 수 있음

한국의 여성 고용 실태

OECD 통계로 본 현재 한국의 여성 고용 상황은 다음과 같다.

- 고등 교육을 받은 25 세 이상의 여성 : 79% (2010 년)
- 여성의 고용 비율 : 49% (2011 년)
- OECD 국가중 여성의 고용 순위 : 111 / 136 (2013 년)

End of Question 5

Section III — Writing in Korean

25 marks

Attempt either Question 6 or Question 7

Allow about 30 minutes for this section

Answer the question in KOREAN in a SEPARATE writing booklet. Extra writing booklets are available.

Your answer will be assessed on how well you:

- demonstrate understanding of the prescribed contemporary issues
- write text appropriate to context, purpose and audience
- structure and sequence information and ideas
- demonstrate control of a range of language structures and vocabulary in Korean

문제에 대한 답을 따로 주어진 답안지에 한국어로 쓰시오. 답안지가 더 필요할 경우 추가로 제공됩니다.

당신의 답에 대한 평가 기준들은 다음과 같습니다:

- 주어진 현대의 이슈들을 잘 이해하여 표현하였는가
- 주어진 문맥, 목적, 그리고 독자에 얼마나 잘 맞게 쓰여진 글인가
- 정보와 아이디어들이 얼마나 일관성 있게 구성 되어 있는가
- 다양한 언어구사 능력과 어휘력이 한국어로 충분히 발휘되었는가

아래 문제 중 하나를 선택하여 350 단어 정도의 한국어로 쓰세요.

Choose ONE of the topics from below and write approximately 350 words in KOREAN.

Question 6 (25 marks)

당신은 학생 대표로서 ‘한국과 호주의 자매학교 프로젝트가 필요한 이유’ 라는 제목으로 학교 학생회에서 할 연설문을 쓰세요.

As a student representative, write a speech for the student council at your school. The speech is entitled, ‘Why we need a sister school project between Korea and Australia’.

OR

Question 7 (25 marks)

당신은 학생 대표로서 ‘중고등학교 학생에게 사교육은 꼭 필요한 것인가?’ 라는 제목으로 7학년 학부모 모임에서 할 연설문을 쓰세요.

As a student representative, write a speech for Year 7 parents entitled, ‘Is private tutoring necessary for high school students?’.

End of paper

BLANK PAGE

BLANK PAGE

BLANK PAGE